

Wir bieten folgende Luxus Chalets und Ferienwohnungen zur Miete an:

Die Chalets

La Bergerie



La Chaumière



Und

L'Hermitage



Das Chalet la Bergerie



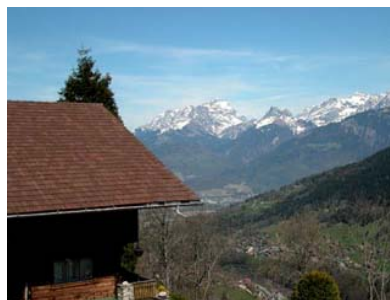
Das Chalet la Bergerie im Frühling

Das Chalet la Bergerie ist ein wunderschönes, umgebautes Bauernhaus der Luxusklasse mit einer Wohnfläche von über 350 m². Dieses rustikal möblierte Haus bietet Ihnen einen Salon mit einem großen, französischen Holzkamin, einem Konzertflügel, einer hochwertigen Musikanlage und Satellitenfernsehen. Zudem verfügt das Haus über ein großes Esszimmer, ein Spielzimmer, fünf Schlafzimmer, drei Badezimmer, ein kleines Büro mit Internetzugang und eine Küche mit Essecke. Eine Sauna mit dazu gehörigen Ruheraum wird für die Wintersaison 2010-2011 fertiggestellt sein.

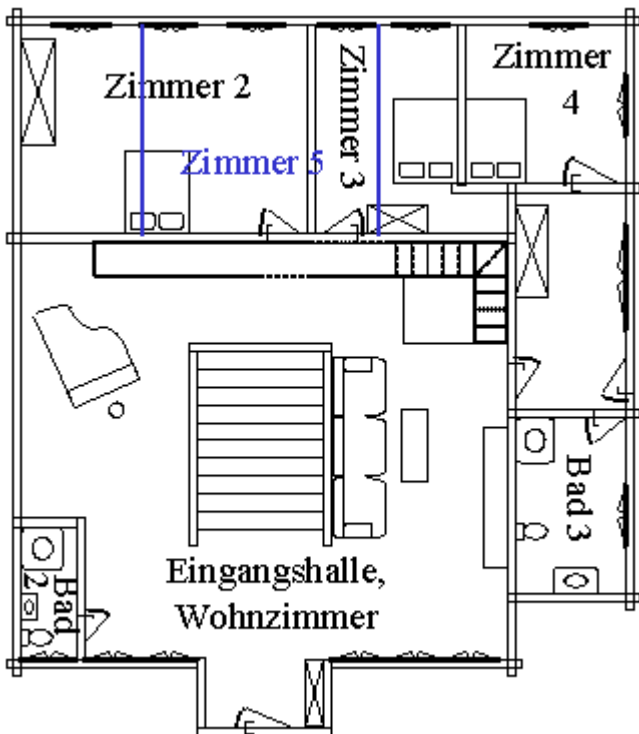
Dieses zauberhafte Chalet befindet sich auf 1000 m Höhe in abgeschiedener, ruhiger und ländlicher Umgebung. Von der bedeckten Barbecue Anlage mit Sitzgelegenheit aus und den zwei zum Teil überdachten Terrassen aus kann ein wunderbarer Blick auf die Bergketten der Dents du Midi, der Dents Blanches de Champéry, auf die Waadtländer Alpen und das tiefe Rhonetal genossen werden.

Parkplatz ist im Eingangsbereich reichlich vorhanden.

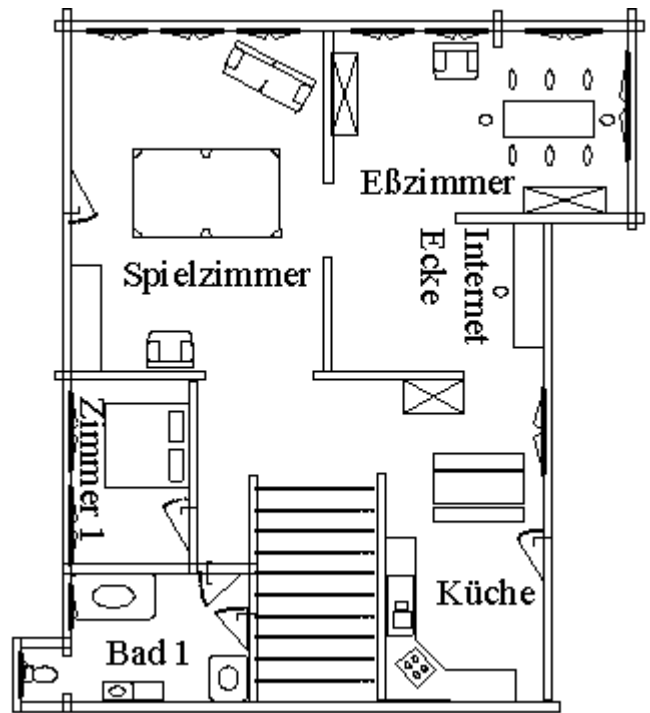
Die benachbarten Chalets la Bergerie, la Chaumière und l'Hermitage können, bei Bedarf, im Verbund gemietet werden. Somit finden auch größere Gruppen Platz.



Das Chalet la Bergerie im Frühling



Plan des 1. Stocks



Plan des Erdgeschoß

Das Chalet la Chaumière



Das Chalet la Chaumière im Sommer

Das über 100 Jahre alte Chalet la Chaumière wurde 1997 sehr sorgfältig renoviert. Dabei wurde besonders darauf geachtet, den ursprünglichen, antiken Charme des 1898 erbauten Bauernhauses zu erhalten, ohne jedoch auf die Annehmlichkeiten des modernen Lebens verzichten zu müssen. Zum Beispiel gibt es neben der Zentralheizung drei mit Holz beheizbare Steinöfen aus dem 19. Jh.

Das Chalet la Chaumière ist in zwei große Wohnungen der Luxusklasse aufgeteilt.

Die Lage des Chalets la Chaumière ist einmalig. In 1000 Meter Höhe thront es über dem Rhonetal und bietet einen wunderbaren Blick auf die Bergketten der Dents du Midi, der Dents Blanches de Champéry und auf die Waadtländer Alpen. Es befindet sich mitten in einer Grünzone und ist mit Weidewiesen und Wäldern umgeben.

Die Terrassen bieten eine absolute Intimität und Ruhe. Ein Partyraum und eine Sauna stehen beiden Wohnungen des Chalets la Chaumière zur Verfügung.

Die benachbarten Chalets la Chaumière, la Bergerie und l'Hermitage können, bei Bedarf, im Verbund gemietet werden. Somit finden auch größere Gruppen Platz.



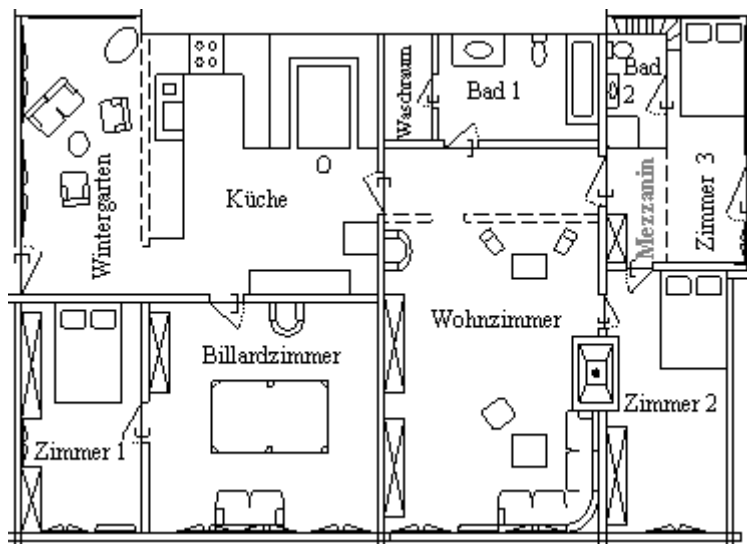
Das Chalet la Chaumière im Winter

Die Wohnung im Erdgeschoß des Chalets la Chaumière



Teilsicht des Wohnzimmers

Die Erdgeschoßwohnung des Chalets la Chaumière hat eine Wohnfläche von 210 m² mit 3 Schlafzimmern für je 2 Personen, 2 Badezimmern, eine große Küche mit Sitzecke, einen eleganten Salon mit Kamin, einem Billardzimmer und einem prachtvollen Wintergarten, der auf eine große Terrasse mit einer bedeckten Barbecue Anlage führt.



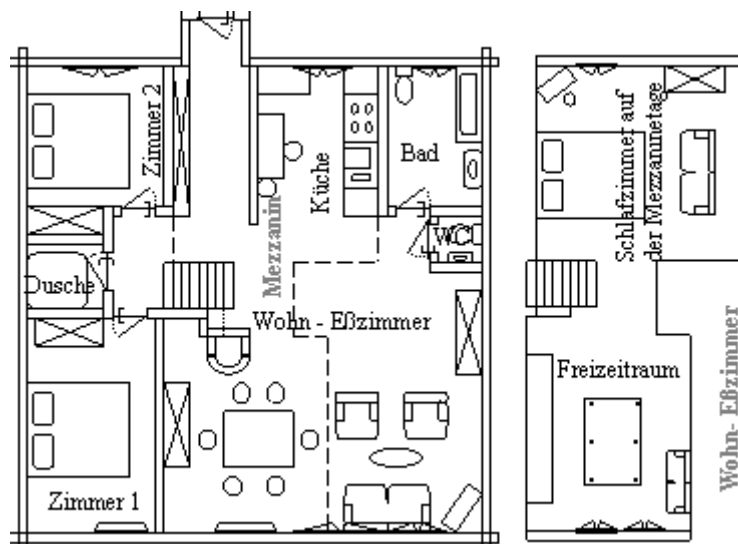
Plan der Wohnung im Erdgeschoß des Chalets la Chaumière

Plan der Wohnung im 1. Stock des Chalets la Chaumière



Teilansicht des Wohnzimmers

Die Wohnung im ersten Stock des Chalets la Chaumière ist 180 m² groß und bietet eine lichtüberflutete, großräumige Salonanlage mit Kamin, Esszimmer und Küche. Abgeteilt sind ein voll ausgestattetes Badezimmer, eine Extra-Dusche, ein separates WC sowie zwei Schlafzimmer für je 2 Personen. Eine Holztreppe führt hinauf auf eine Mezzanin-Etage mit einem weiteren Schlafzimmer mit Doppelbett, einem kleinen Salon und einem Freizeitraum, der mit einem amerikanischen Billardtisch ausgestattet ist. Die Wohnung besitzt eine offene sowie eine überdachte Terrasse und einen Balkon, der einen herrlichen Blick auf die Berge und das Rhonetal bietet.



Plan der Wohnung im 1. Stock des Chalets la Chaumière

Das Chalet l'Hermitage



Das Chalet l'Hermitage im Frühling

Das Chalet l'Hermitage ist ein wunderschönes, umgebautes Bauernhaus der Luxusklasse mit einer Wohnfläche von 460 m². Dieses luxuriös-rustikal möblierte Haus bietet Ihnen einen Salon im ersten Stock mit einem Konzertflügel, einem Pool-Billardtisch und einer Satellitenfernsehanlage. Ein weiterer, großräumiger Salon mit offenem Kamin und integriertem Esszimmer befindet sich im Erdgeschoß. Ferner hat das Chalet vier Schlafzimmer für je zwei Personen, drei Badezimmer, eine Küche mit Essecke, im Kellergeschoß einen großen Partyraum und eine Sauna.

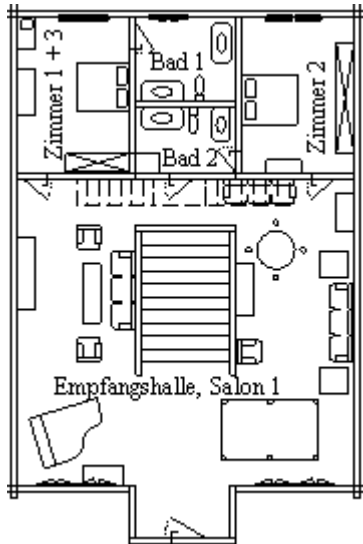
Dieses zauberhafte Chalet befindet sich auf 1000 m Höhe in abgeschiedener, ruhiger und ländlicher Umgebung. Von der bedeckten Barbecue-Anlage mit Sitzgelegenheit und den 5 zum Teil überdachten Terrassen kann der wunderbare Blick auf die Bergketten der Dents du Midi, der Dents Blanches de Champéry, auf die Waadtländer Alpen und das tiefe Rhonetal genossen werden.

Parkplatz ist im Eingangsbereich reichlich vorhanden.

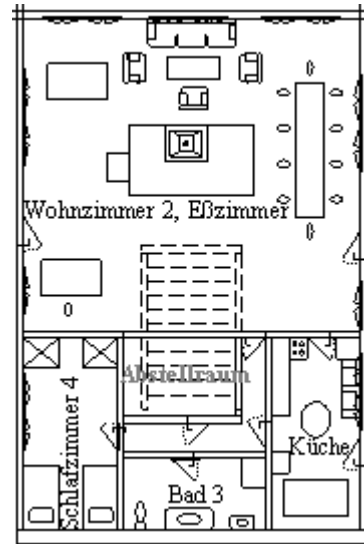
Die benachbarten Chalets l'Hermitage, la Bergerie und la Chaumière können, bei Bedarf, im Verbund gemietet werden. Somit finden auch größere Gruppen Platz.



Teilansicht des Wohnzimmers der oberen Etage



Plan des 1. Stocks



Plan des Erdgeschoß

Nützliche Hinweise

Anzahl erlaubter Feriengäste:

	Chalet la Chaumière Erdgeschoß	Chalet la Chaumière, 1. Stock	Chalet la Bergerie	Chalet l'Hermitage
Anzahl erlaubter Feriengäste inkl. Kinder	6 Personen	6 Personen	8 Personen	8 Personen
Zusatzperson gegen Aufpreis	Ja, 1 Person	Nein	Ja, 1 Person	Ja, 1 Person

Anzahl verfügbarer Parkplätze:

Chalet la Chaumière Erdgeschoß	Chalet la Chaumière 1. Stock	Chalet la Bergerie	Chalet l'Hermitage
2 Autos außen	2 Autos außen	viele Autos außen + 1 carport	viele Autos außen + 1 carport

Größe der Betten:

	90/190	140/190	160/190	180/200	200/200
Chalet la Chaumière Erdgeschoß		1	2		
Chalet la Chaumière, 1. Stock		1	2		
Chalet la Bergerie			3	1	1
Chalet l'Hermitage	2		2	1	

Kinderbetten können in allen Objekten auf Anfrage bereitgestellt werden.

Größe der Steppdecken:

	160/210	200/210	220/220	240/240
Chalet la Chaumière, Erdgeschoß				3
Chalet la Chaumière, 1. Stock				3
Chalet la Bergerie			5	
Chalet l'Hermitage	2	3		

Ausrüstungsgegenstände der Chalets:

Einrichtungsgegenstände	Chalet la Chaumière Erdgeschoß	Chalet la Chaumière, 1. Stock	Chalet la Bergerie	Chalet l'Hermitage
Bade-, Duschräume, Toiletten	2	2	3	3
Waschmaschine	Ja	Ja	Ja	Ja
Trockner	Ja	Ja	Ja	Ja
Geschirrspülmaschine	Ja	Ja	Ja	Ja
Elektrischer Kochherd	4 Platten	4 Platten	4 Platten	4 Platten
Holz Kochherd	Ja			
Ofen mit Grill	Ja	Ja	Ja	Ja
Mikrowellenofen	Ja	Ja	Ja	Ja
Kühlschrank	Ja	Ja	Ja	Ja
Filter Kaffeemaschine	Ja	Ja	Ja	Ja
Raclette Ofen, Fondue Ausrüstung	Ja	Ja	Ja	Ja
Mixer	Ja	Ja	Ja	Ja
Elektrische Fruchtpresse	Ja	Ja	Ja	Ja
Toaster	Ja	Ja	Ja	Ja
Hochstuhl für Kinder	Ja	Ja		Ja
Bügelusrüstung	Ja	Ja	Ja	Ja
Öl-Zentralheizung	Ja	Ja	Ja	Ja
Holzheizung	2	2		
Offener-/Einbaukamin	1	1	2	2
Sauna	5 Personen		ab 2011	3 Personen
Aufgrund restriktiver Auflagen des Stromlieferanten, wird in der Sauna zwischen 11.00h und 12.00h sowie zwischen 18.00h und 19.30h der Strom abgestellt.				

Carnotzet (Partyraum)	Ja			Ja
Offene Terrasse	Ja	Ja	Ja	Ja
Bedeckte Terrasse/Balkon	Ja	Ja	Ja	Ja
Gartentisch und Stühle	Ja	Ja	Ja	Ja
Barbecue	Fix + über- dacht	Fix + über- dacht	Fix + über- dacht	Fix + über- dacht
Telefon/Fax CH 0041	024/4776285	024/4776284	024/ 4776201	024/4776283
Computer mit MS Office	Ja	Ja	Ja	Ja
Internet Anschluss	WLAN/ADSL	WLAN/ADSL	WLAN/UMTS	WLAN/UMTS
Handy Empfang	Ja	Ja	Ja	Ja
Bücher/Spiele	Ja	Ja	Ja	Ja
Billardtisch	Pool	Snooker	Pool	Pool
Tischfußball			Ja	Ja
Stereoanlage mit CD	Ja	Ja	Ja	Ja
Digitales Satellitenfernsehen	Astra + Hot- bird	Astra + Hot- bird	Astra + Hot- bird	Astra + Hot- bird
Video	Ja	Ja	Ja	Ja
DVD	Ja	Ja	Ja	Ja

Die Gegend



Blick von den Terrassen der Chalets bei Sonnenuntergang

Troistorrents ist ein kleines Dorf im grünen Val d'Illeiez, einem Tal das etwa 20 Autominuten vom Genfer See entfernt liegt.

Alle Gebirgs- und Wassersportarten sind in der Nähe vertreten. Gut markierte Wanderwege führen direkt hinter dem Haus vorbei. Viele Gebirgshütten mit Bewirtung und Übernachtungsmöglichkeiten befinden sich auf den Wanderrouten. Bergliebhaber wissen, dass der Herbst die farbenprächtigste und ruhigste Zeit im Gebirge ist.

Die Hauptattraktionen im Winter sind natürlich das Alpin- und Langlaufskifahren. Vom Haus aus erreicht man 4 große Skistationen innerhalb von 15 Minuten Autofahrt. Diese gehören zu den Portes du Soleil, dem größten zusammenhängenden Ski-gebiet der Welt. Man kann, wenn es die Schneeverhältnisse erlauben, außerhalb der Piste bis zum Haus zurückfahren. Villars, Verbier und sein Gletscher, Gstaad, Crans-Montana bieten sich für einen Tagesausflug an.

In der Gegend findet man auch kulturelle Höhepunkte in den Städten Montreux, Martigny, Lausanne und Genf. Mehrere Thermalbäder sind in der näheren Umgebung. Frankreich sowie die Schweiz bieten gute Einkaufsmöglichkeiten.

Entfernungen von den Chalets:

Zum nächsten Skilift (Morgins)	7 Min. (6 km)
--------------------------------	---------------

Zu einem Thermalbad (Val d'Illiez)	5 Min. (4 km)
Zu einer Bäckerei/einem Laden/einem Restaurant/dem nächsten Dorf (Troistorrents)	5 Min. (4 km)
Zu einem Arzt/ einer Apotheke (Troistorrents)	5 Min. (4 km)
Zu einer Post/ zur Polizeistation (Troistorrents)	5 Min. (4 km)
Zu einem Anschluss ans Schienennetz (Troistorrents)	5 Min. (4 km)
Zu großen Supermärkten in der Schweiz (Monthey)	15 Min. (10 km)
Zu einem großen Supermarkt in Frankreich (La Chapelle)	15 Min. (10 km)
Zu einer Diskothek (Morgins)	7 Min. (6 km)
Zur Französischen Grenze	7 Min. (7 km)
Zum Genfersee (Bootfahren, Segeln, Wasserskifahren, Aqua Park...) (Bouveret)	20 Min. (20 km)
Zum Golfplatz (Aigle/Montreux)	15 Min. (15 km)
Zum nächsten Wanderweg	0 Min. (0 km)
Zum Schwimmbad/ Tennisplatz/Bungeejumping/ zu einer Eisbahn (Champéry)	10 Min. (8 km)
Zum nächsten lokalen Flugplatz (Rasenstartbahn in Bex)	15 Min. (15 km)
Zur nächsten Autobahnauffahrt	15 Min. (12 km)
Nach Montreux/Martigny	30 Min. (20 km)
Nach Genf	1 h. 30 Min. (100 km)

Sportarten, die in der Gegend betrieben werden können (diese liste ist nicht vollständig):

Sportarten	Saisonzeiten	Nützliche Hyperlinks für mehr Informationen
Alpin Ski, Snowboard, Squale (Morgins, ...)	Dezember - April	http://www.myswitzerland.com
Langlaufski (Morgins, ...)	Dezember - April	http://www.matterhornstate.com
Tourenski (überall in der Gegend, Start vom Haus weg möglich)	November-Mai	http://www.mychablais.ch
Schlittschuhlaufen (Champéry)	Das ganze Jahr	http://www.portesdusoleil.com
Schneeschuhlaufen (überall in der Gegend, Start vom Haus weg möglich)	November-Mai	http://www.morgins.ch
Wandern (überall in der Gegend, Start vom Haus weg möglich, Dents du Midi)	Das ganze Jahr	http://www.valdilliez.ch
Klettern (Barme, Plaine Dranse, St. Triphon, Cornettes de Bise)	Das ganze Jahr (auch Indoors)	http://www.champéry.ch

Schwimmen (Champéry,)	Das ganze Jahr	
Thermalbäder (Val d'Illicz, Lavey)	Das ganze Jahr	
Reiten (Morgins, ...)	Das ganze Jahr	
Fahrradfahren	Das ganze Jahr	
Mountain Bike (überall in der Gegend, Start vom Haus weg möglich)	April-November	http://www.bouveret.ch
Segeln (Bouveret, ...)	Das ganze Jahr	http://www.chablais-grimpe.com
Windsurfen (Bouveret, Vernayaz)	Mai-Oktober	http://www.cmc-aigle.ch
Wasserski (Bouveret)	Juni-Oktober	http://www.gouille.ch ,
Tauchen (Genfersee)	Das ganze Jahr	http://www.montreuxgolf.com
Inline Skating (in der Ebene, 32 Km entlang der Rhone)	März-November	http://www.golf-villars.ch
Tennis (Morgins, ...)	Das ganze Jahr (auch Indoors)	
Gleitschirm, Deltafliegen (Champoussin, ...)	Das ganze Jahr	
Golf (Aigle, ...)	Das ganze Jahr	
Bungee Jumping	Juni-August	
Canyoning	Juni-August	
Höhlenforschung	Das ganze Jahr	

Freizeitzentren, Ausstellungen, Festspiele und sonstige Attraktionen diese liste ist nicht vollständig):

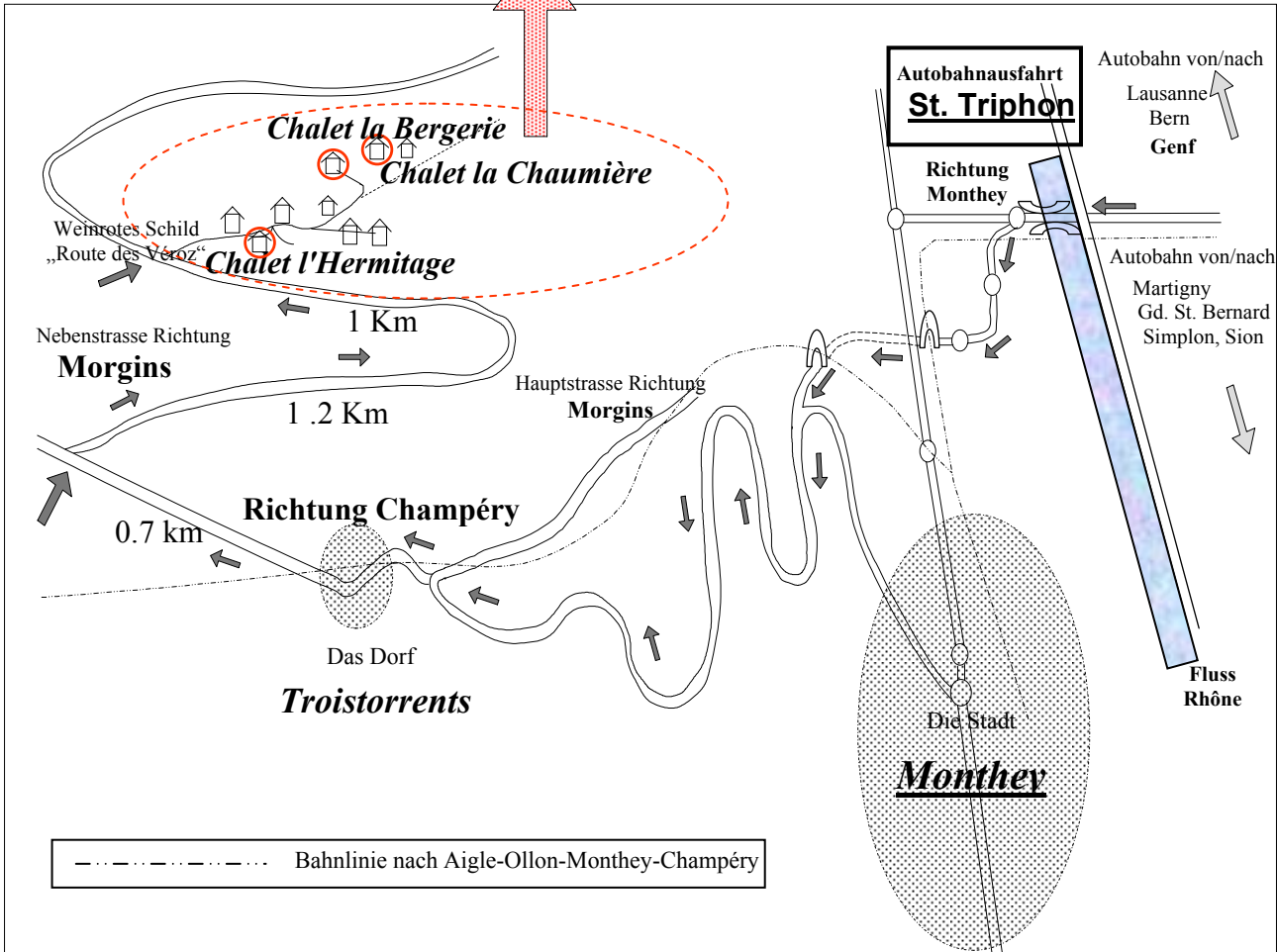
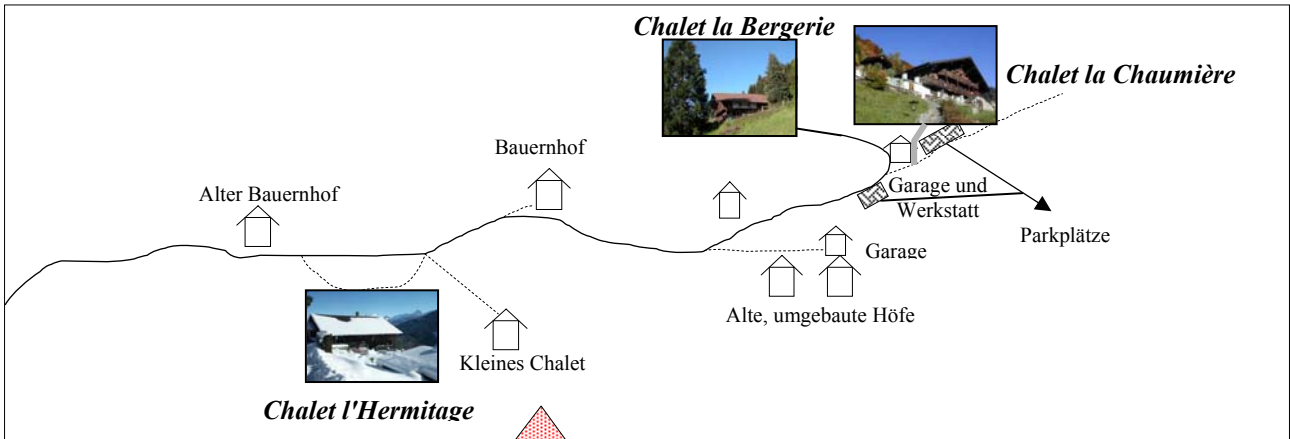
Freizeitzentren und sonstige Attraktionen	Das, was geboten wird	Nützliche Hyperlinks für mehr Informationen
Thermalbäder (Val d'Illicz, Lavey)	Innen- und Außenbecken (in Lavey außerdem Sauna, Jacuzzi, Hammam, Massagen)	http://www.lavey-les-bains.ch http://www.thermes-parc.com
Aquaparc (Bouveret)	Schwimmbecken, Rutschen, 30° Temperatur, ...	http://www.aquaparc.ch
Swiss Vapeur Parc (Bouveret)	Großes System von Miniatureisenbahnen. Ideal für Kinder.	http://www.swissvapeur.ch
Labyrinthe Aventure (Evionnaz)	Das größte Labyrinth in der Schweiz mit vielen weiteren Attraktionen.	http://www.labyrinthes.ch
Salzminen (Bex)	Besuch des Tunnelsystems der Hunderte von Jahren alten Salzminen von Bex. Viel Spaß für Kinder und sehr lehrreich für Erwachsene	http://www.mines.ch

Fun Planet (Villeneuve)	Go-Kart Bahn, Diskothek, Billard, Spiele ...	http://www.funplanet.ch
Unterirdischer See (St. Léonard)	Boottour auf Europas größtem unterirdischen See	http://www.lac-souterrain.com
Schlucht des Fluss Trient (Vernayaz)	Spaziergang durch die sehr eindrucksvolle Schlucht des Trient	http://www.vernayaz.ch/tourisme
Feen Grotte (St. Maurice)	Sehr spektakuläre Grotte	http://www.grotteauxfees.ch
Klosterschatz der Abtei St. Maurice (St. Maurice)	Prächtiger Schatz, der auf Römerzeiten zurückgeht	http://www.saint-maurice.ch
Fondation Giannada (Martigny) Fondation l'Hermitage (Lausanne)	Großartige Kunstausstellungen	http://www.gianadda.ch , http://www.fondation-hermitage.ch
Casino von Montreux Casino von Evian	Casinos	http://www.casinodemontreux.ch http://www.casino-evian.com
Montreux Jazz Festival (Montreux)	Legendäres Jazz Festival von Montreux, das immer im Juli statt- findet	http://www.montreuxjazz.com
Festival Tibor Varga (Sion) Festival de musique classique Montreux-Vevey	Weltberühmte Musikfestspiele. Sie finden im Sommer und Herbst statt.	http://www.concours-violon.ch http://www.septmus.ch

Anreisebeschreibung



Falls Sie von Genf aus kommen, fahren Sie Richtung Lausanne, Gd St. Bernard, Simplon. Von Basel oder Zürich kommend fahren Sie Richtung Lausanne, Genf. Südlich von Bern kreuzt sich die Autobahn am Weyermannhausdreieck. Sie nehmen die Abzweigung Richtung Fribourg, Vevey, Gd. St. Bernard. Die Autobahnen aus Basel/Zürich und aus Genf kreuzen sich in der Nähe von Vevey. Sie fahren weiter Richtung Martigny, Gd. St Bernard, Brig, Simplon und verlassen die Autobahn an der 5. Ausfahrt St. Triphon. Die vorherigen 4 Ausfahrten lauten: Vevey, Montreux, Villeneuve und Aigle. Nun fahren Sie auf der Land- Straße Richtung Monthey, Champéry. In der Nähe der Stadt Monthey rufen Sie bitte die Nummer 0041/79/2134959 an, um die Schlüsselübergabe zu erleichtern. Kurz vor dem Dorf Troistorrents treffen Sie auf eine Kreuzung, die einerseits nach Morgins, andererseits nach Champéry führt. Sie biegen links Richtung Champéry ab und durchqueren das Dorf vollständig. Von der Bahnlinie am Ende des Dorfes aus gemessen, biegen Sie nach 700 Metern rechts auf eine Nebenstraße Richtung Morgins ab. Nach 1,25 Kilometern erreichen Sie eine Nadelkurve. Danach fahren Sie noch ca. 1 Kilometer gerade aus, bevor, auf der rechten Seite, das Sträßchen "Route des Véroz" beginnt. Es wird durch ein bescheidenes rotes Schild signalisiert. Das Chalet l'Hermitage ist das 1. Haus auf der rechten Seite der Straße, ca. 200 Meter nach der Kreuzung. 450 Meter weiter, am Ende der geteerten Straße, rechts oberhalb einer Garage, die sich unmittelbar an einer scharfen Linkskurve befindet ist das Chalet la Chaumière. Links davon, ganz am Ende der Straße liegt das Chalet la Bergerie.



Kontaktadresse

Möglichkeiten zur Kontaktaufnahme:

Postadresse	E-Mail	Telefon/fax
Chalets-in-Switzerland La Chaumière - CP 63 CH - 1872 Troistorrents Schweiz	Bitte klicken Sie auf die E-Mail Adresse, um ein Mail zu senden <u>info@chalets-in-switzerland.com</u>	Telefon ++41/24/4776286 Fax ++41/24/4776201 Handy ++41/79/2134959

Bankdaten:

Adresse der Bank	Swift Code	Kontonummer & Eigentümer	IBAN Nummer
Bank Raiffeisen von Troistorrents Postfach 49 CH-1872 Troistorrents troistorrents@raiffeisen.ch	RAIFCH22	Konto Nummer: 2573.94 Kontoinhaber: Chalets-in-Switzerland, Patrick Lenz	CH18 8062 6000 0002 5739 4

Wenn Sie Angaben über die **Belegung der Häuser** oder sonstige, Informationen benötigen, schicken Sie bitte eine E-Mail an info@chalets-in-switzerland.com oder rufen Sie die Rufnummer 0041/79/2134959 an.

Allgemeine Geschäftsbedingungen

Zahlung:

Wenn die Buchung mehr als sechs Wochen vor dem Anreiseternin erfolgt, wird eine Vorauszahlung, die nicht rückerstattet wird von 25 % des Mietzinses verlangt. Der Rest des Mietzinses wird sechs Wochen vor der Buchung fällig.

Sollte die Buchung weniger als sechs Wochen vor dem Anreiseternin erfolgen, so wird der volle Mietzins sofort fällig.

Die Buchung wird rechtskräftig, sobald das Geld auf dem entsprechenden Konto gutgeschrieben ist:

Adresse der Bank: Bank Raiffeisen, Postfach 49, 1872 Troistorrents, Schweiz

Swiftnummer: RAIFCH22

Kontonummer: 2573.94

Kontoinhaber: Chalets-in-Switzerland; Patrick Lenz

Internationale Bankkontonummer (IBAN): CH18 8062 6000 0002 5739 4

E-Mail: troistorrents@raiffeisen.ch

Zahlungen mittels Schecks werden ebenfalls angenommen. Dabei wird jedoch eine Gebühr von CHF 15.- pro Scheck erhoben.

Permanente Last Minute Aktion: bei Buchungen, die weniger als eine Woche vor dem Anreiseternin erfolgen, wird der Mietpreis um 50% reduziert. Kurzeitenaufenthalte, wie z.B. Wochenenden, sind von diesem Angebot ausgeschlossen.

Bei Last Minute Buchungen und Kurzeitenaufenthalten wird die Unkostenpauschale durch die realen Strom-, Heizöl- und Reinigungskosten ersetzt.

Kaution:

Eine Bargeldkaution wird bei Anreise hinterlegt. Sämtliche westlichen Währungen werden angenommen. Sie deckt selbstverursachte Schäden am Haus oder Mobiliar. Die Kaution für die Chalets l'Hermitage und la Bergerie beträgt CHF 1'500.-, die für die beiden Wohnungen des Chalets la Chaumière je CHF 1'000.-. Die Kaution wird nach der Endabnahme vollumfänglich an den Mieter zurückgezahlt.

Die Zusatzkosten können entweder in bar bezahlt oder mit der Kautionszahlung verrechnet werden.

Weiteres:

Die Ankunftszeit liegt zwischen 17 und 18 Uhr. Die Abreise erfolgt spätestens um 9 Uhr.

Um die Schlüsselübergabe zu koordinieren, sollte der Kunde bei Ankunft in Monthey die Rufnummer 0041/79/2134959 anrufen.

Die Chalets l'Hermitage und la Bergerie sind für **8 Gäste** ausgelegt, 1 Extraperson kann jedoch gegen Aufpreis mitgebucht werden. Beide Wohnungen des Chalets la Chaumière sind je für **6 Personen** vorgesehen. In der unteren Wohnung des Chalets la Chaumière kann ebenfalls eine Extraperson eingebucht werden. **Kinder, die laufen können, gelten wie Erwachsene.**

Wegen einer nicht kindergerechten Ausgestaltung des Innenraums werden im Chalet la Bergerie keine Kinder und jugendliche unter 15 Jahren zugelassen.

Bei Überbelegung hat der Vermieter das Recht, entweder überzählige Personen zurückzuweisen, oder den Mietzins proportional zu erhöhen.

Rauchen in den Holzhäusern ist nicht erlaubt. Haustiere sind nicht gestattet.

Bei Schneefall wird die Zufahrtsstraße regelmäßig von der Gemeinde geräumt. Die Schneeräumung um das Haus ist Sache des Mieters.

Das Haus sollte sauber hinterlassen werden. Übermäßige Verschmutzung bewirkt einen Abzug der Kautionszahlung.

Während der Sommerzeit muss dem Gärtner jederzeit Zugang zur Liegenschaft gewährt werden.

Der Mieter muss Mängel, die er im und ums Haus feststellt, sofort melden. Ferner ist er dazu verpflichtet, im Rahmen des ihm zumutbaren, an der Behebung von unerwartet auftretenden Störungen beizutragen, um den Schaden gering zu halten oder ganz zu vermeiden.

Um eine Haftung bei der Schlüsselübergabe auszuschließen muss der Mieter den Vermieter auf mögliche, bestehende Schäden, Defekte oder weitere Mängel an Einrichtungsgegenständen, die durch die Vormieter entstanden sind hinweisen

Der Gerichtsstand ist Monthey.

Die Grundreinigung

Prinzipiell gilt: **Die Grundreinigung ist Sache des Mieters, die Feinreinigung Sache des Vermieters**

Im Einzelnen:

- Der Mieter hat seinen **Müll** unter der **Trennung von Altglas und Restmüll** selbst zu **entsorgen**.
- Die **Böden** der Wohnung/des Chalets sind **besenrein** abzugeben. Klebrige Reste an Böden, Tischen und Arbeitsflächen hat der Mieter selbst zu entfernen.
- Die **Badezimmer, insb. die Toiletten** sollten in einem annehmbaren Zustand überlassen werden.
- Die Reinigung des **Kamins und der Kaminscheibe** ist Sache der Mieter. Ein Gerät zur Absaugung der Asche steht in der Abstellkammer.
- Die Reinigung des **Backofens und der Herdplatten** ist vollständig Sache der Mieter. Putzmaterial befindet sich entweder in der Abstellkammer oder unter dem Spülbecken.
- Das **Geschirr** muss gereinigt und eingeräumt sein.
- Die benutzten **Kochtöpfe und Pfannen** sind durch den Mieter selbst zu reinigen. Bitte beachten Sie, dass für die Endabgabe eine bloße Reinigung durch die Spülmaschine nicht ausreicht.
- Das **Carnotzet (Partyraum) und die Raclettegeräte** sind durch den Mieter selbst zu reinigen.
- **Verschobene Einrichtungs- und Küchengegenstände** hat der Mieter wieder an ihren ursprünglichen Platz **zurückzubringen**.

Bei nicht Einhaltung einer oder mehrerer Punkte hat der Vermieter das Recht, den voraussichtlichen Mehraufwand der Kautions abziehen.

Mietpreise

Permanente Last Minute Aktion: bei Buchungen, die weniger als eine Woche vor dem Anreiseternin erfolgen, wird der Mietpreis um 50% reduziert. Kurzaufenthalte, wie z.B. Wochenenden, sind von diesem Angebot ausgeschlossen.

Bei Last Minute Buchungen und Kurzaufenthalten wird die Unkostenpauschale durch die realen Strom-, Heizöl- und Reinigungskosten ersetzt.

Zusatzkosten:

Unkostenpauschale	CHF 25.- (€ 17.-) pro Person und Woche
Bettwäsche und Badetücher	CHF 25.- (€ 17.-) pro Person
Kurtaxe	CHF 1.- (€ 0,7) pro Erwachsener und Tag CHF 0,5 (€ 0,35) pro Kind und Tag
Feuerholz	CHF 10.- (€ 7.-) pro Karton
Zusatzperson	CHF 200.- (€ 138.-) pro Person und Woche
Sauna	CHF 10.- (€ 7.-) pro Nutzung
Telefon und Internet mit Hilfe eines analogen Modems	CHF 0.2 (€ 0,14) pro Einheit auf dem Zähler
WLAN Internet mit UMTS (steht nur in den Chalets la Bergerie und l'Hermitage zur Verfügung)	CHF 40.-. Es werden ein 3G Modem, ein WLAN Router und eine pre pay carte mit einem Kredit von CHF 20.- bereitgestellt. Der Netzbetreiber berechnet CHF 4.- pro Tag. Auch ist das gesamte Datenvolumen auf 2,5 GB pro Woche beschränkt.
WLAN Internet mit ADSL (steht nur im Chalet la Chaumière zur Verfügung)	CHF 25.- pro Woche inkl. Repeater und Sender
NB Kinder, die laufen können, gelten wie Erwachsene	

2010

Preisliste für 2010 in Schweizer Franken:

Wochenpreise in Schweizer Franken	Chalet la Chaumière Erdgeschoß	Chalet la Chaumière 1. Stock	Chalet la Bergerie	Chalet l'Hermitage
Sommersaison				
Hoch (SP)	1'375.-	1'195.-	1'925.-	1'925.-
Normal (SN)	1'175.-	995.-	1'525.-	1'525.-
Außer (SL)	975.-	795.-	1'100.-	1'225.-
Wintersaison				
Top (WP)	2'375.-	2'095.-	3'525.-	3'525.-
Hoch (WH)	1'975.-	1'500.-	3'025.-	3'025.-
Normal (WN)	1'150.-	1'000.-	2'425.-	2'425.-
Außer (WL)	1'000.-	900.-	1'500.-	1'675.-
Die Mietobjekte können ebenfalls für einzelne Tage oder Wochenende gebucht werden. Die Abrechnung erfolgt dann tageweise . Last Minute Angebote gelten nicht bei Teilwochen.				
Sämtliche westlichen Währungen werden als Barzahlung angenommen. Der Euro wird gegenwärtig zu einem Wechselkurs von 1,3 entgegengenommen (1 Euro = 1,3 CHF).				

Wocheneinteilung für 2010:

12.12-19.12.09	WL	13.03-20.03.10	WN	12.06-19.06.10	SN	11.09-18.09.10	SN
19.12-26.12.09	WP	20.03-27.03.10	WN	19.06-26.06.10	SN	18.09-25.09.10	SN
26.12.09-02.01.10	WP	27.03-03.04.10	WN	26.06-03.07.10	SP	25.09-02.10.10	SN
02.01-09.01.10	WH	03.04-10.04.10	WN	03.07-10.07.10	SP	02.10-09.10.10	SN
09.01-16.01.10	WN	10.04-17.04.10	WN	10.07-17.07.10	SP	09.10-16.10.10	SN
16.01-23.01.10	WN	17.04-24.04.10	WN	17.07-24.07.10	SP	16.10-23.10.10	SN
23.01-30.01.10	WH	24.04-01.05.10	WL	24.07-31.07.10	SP	23.10-30.10.10	SN
30.01-06.02.10	WH	01.05-08.05.10	SN	31.07-07.08.10	SP	30.10-06.11.10	SN
06.02-13.02.10	WP	08.05-15.05.10	SN	07.08-14.08.10	SP	06.11-13.11.10	SL
13.02-20.02.10	WP	15.05-22.05.10	SN	14.08-21.08.10	SP	13.11-20.11.10	WL
20.02-27.02.10	WP	22.05-29.05.10	SN	21.08-28.08.10	SP	20.11-27.11.10	WL

2011

Preisliste für 2011 in Schweizer Franken:

Wochenpreise in Schweizer Franken	Chalet la Chaumière Erdgeschoß	Chalet la Chaumière 1. Stock	Chalet la Bergerie	Chalet l'Hermitage
Sommersaison				
Hoch (SP)	1'375.-	1'195.-	1'925.-	1'925.-
Normal (SN)	1'175.-	995.-	1'525.-	1'525.-
Wintersaison				
Top (WP)	2'375.-	2'095.-	3'525.-	3'525.-
Hoch (WH)	1'950.-	1'500.-	3'025.-	3'025.-
Normal (WN)	1'250.-	1'100.-	2'425.-	2'425.-
Die Mietobjekte können ebenfalls für einzelne Tage oder Wochenende gebucht werden. Die Abrechnung erfolgt dann tageweise . Last Minute Angebote gelten nicht bei Teilwochen.				
Sämtliche westlichen Währungen werden als Barzahlung angenommen. Der Euro wird gegenwärtig zu einem Wechselkurs von 1,3 entgegengenommen (1 Euro = 1,3 CHF).				

Wocheneinteilung für 2011:

11.12-18.12.10	WN	19.03-26.03.11	WN	25.06-02.07.11	SP	01.10-08.10.11	SN
18.12-25.12.10	WH	26.03-02.04.11	WN	02.07-09.07.11	SP	08.10-15.10.11	SN
25.12.10-01.01.11	WP	02.04-09.04.11	WN	09.07-16.07.11	SP	15.10-22.10.11	SN
01.01-08.01.11	WH	09.04-16.04.11	WN	16.07-23.07.11	SP	22.10-29.10.11	SN
08.01-15.01.11	WN	16.04-23.04.11	SN	23.07-30.07.11	SP	29.10-05.11.11	SN
15.01-22.01.11	WN	23.04-30.04.11	SN	30.07-06.08.11	SP	05.11-12.11.11	WN
22.01-29.01.11	WN	30.04-07.05.11	SN	06.08-13.08.11	SP	12.11-19.11.11	WN
29.01-05.02.11	WH	07.05-14.05.11	SN	13.08-20.08.11	SP	19.11-26.11.11	WN
05.02-12.02.11	WH	14.05-21.05.11	SN	20.08-27.08.11	SP	26.11-03.12.11	WN
12.02-19.02.11	WP	21.05-28.05.11	SN	27.08-03.09.11	SP	03.12-10.12.11	WN
19.02-26.02.11	WP	28.05-04.06.11	SN	03.09-10.09.11	SN	10.12-17.12.11	WN
26.02-05.03.11	WP	04.06-11.06.11	SN	10.09-17.09.11	SN		
05.03-12.03.11	WP	11.06-18.06.11	SN	17.09-24.09.11	SN		
12.03-19.03.11	WN	18.06-25.06.11	SN	24.09-01.10.11	SN		

Auswahl einiger Wandertouren

Tour 1:

Ausgangspunkt: das Chalet

Karte: 1304 Val d'Illicz des Bundesamtes für Landestopographie

Route: Haus, Crie d'en Bas, Val-d'Illicz, Bains de Val-d'Illicz, Stade de Foot, Chiesey, Haus

Anforderungen: ca. 400 Höhenmeter, Distanz ca. 5 km, Zeitaufwand ca. 2 1/2 Stunden

Besonderheiten: wild romantische Schlucht kurz nach Crie d'en Bas

Einstufung: leichte Tour, gut zum eingewöhnen

Tour 2:

Ausgangspunkt : das Chalet

Karte : 1304 Val d'Illicz des Bundesamtes für Landestopographie

Route : Haus, les Prés, les Saves, le Jorat, Séchau, Délifrête, forêt des Mérennes, Lavy, Crie d'en Bas, Haus

Anforderungen: ca. 450 Höhenmeter, Distanz ca. 8 km, Zeitaufwand ca. 3 1/2 Stunden

Besonderheiten : Sehr schönes Hochmoor zwischen le Jorat und Délifrête

Einstufung : leichte Tour, gut zum eingewöhnen

Tour 3:

Ausgangspunkt : das Chalet

Karte : 1304 Val d'Illicz des Bundesamtes für Landestopographie

Route : Haus, les Prés, les Saves, Bossat, Savolaire, Plan des Mériaux, Morgins, La Cergnat, le Bois, Haus

Anforderungen: Höhenmeter ca. 600 Höhenmeter, Distanz ca. 8 km, Zeitaufwand ca. 4 Stunden

Besonderheiten : Savolaire ist eine ganz besonders schöne Alm. Ein Halt am Sanktuarium, das auf der Kuppe steht ist ein Muss.

Einstufung : leichte Tour

Tour 4:

Ausgangspunkt : das Chalet

Karte : 1304 Val d'Illeiez des Bundesamtes für Landestopographie

Route : Chalet, les Prés, le Bois, pont du Rière, Pia de Sex, Champérene, Chanso, Pointe de Bellevue, Culet, forêt des Ecottis, le Sépa, Morgins, la Cergnat, le Bois, les Prés, Chalet

Anforderungen: ca. 1000 Höhenmeter, Distanz ca. 12 km, Zeitaufwand ca. 6 1/2 Stunden

Besonderheiten : sehr schöner Rundblick von der Pointe de Bellevue

Einstufung : mittel schwere Tour, bedarf ein wenig Kondition

Tour 5:

Ausgangspunkt : Champéry

Karte : 1304 Val d'Illeiez des Bundesamtes für Landestopographie

Route : Champéry, Galerie Défago, les Rives, les Planchamps, Champéry

Anforderungen: ca. 200 Höhenmeter, Distanz ca. 2,5 km, Zeitaufwand ca. 1 1/4 Stunden

Besonderheiten : die Galerie Défago ist ein aus dem Fels gehauener Weg

Einstufung : leichte, Spaziergang ähnliche Tour

Tour 6:

Ausgangspunkt : Grand Paradis (Champéry)

Karte : 1304 Val d'Illeiez des Bundesamtes für Landestopographie

Route : Grand Paradis (Champéry), forêt de la Lui, Roc Coupés, Rossétan, Bonavau, signal de Bonavau, Sous la Dent, Barme, Grand Paradis

Anforderungen: ca. 500 Höhenmeter, Distanz ca. 8 km, Zeitaufwand ca. 3 Stunden 40

Besonderheiten : landschaftlich sehr schöne und lohnenswerte Tour

Einstufung : mittel schwere Tour

Tour 7:

Ausgangspunkt : Grand Paradis (Champéry)

Karte : 1304 Val d'Illeiez des Bundesamtes für Landestopographie

Route : Grand Paradis (Champéry), forêt de la Lui, Roc Coupés, Rossétan, Metecou, lacs d'Antème, Tinderray, Sex Bornay, unterhalb des Signal de Soi, unterhalb der Dent de Valère, Valerette, Chindonne

Anforderungen: ca. 1250 Höhenmeter, Distanz ca. 18 km, Zeitaufwand ca. 7 Stunden 40

Besonderheiten : landschaftlich traumhafte Tour, die allerdings einiges an Logistik erfordert da der Einstiegspunkt und der Endpunkt recht weit von einander entfernt sind

Varianten: zusätzlicher Aufstieg zum lac de Soi.

Anregungen: jede der Teilstrecken lassen sich zu unabhängigen Touren herausarbeiten (lac d'Antème, Signal de Soi, lac de Soi, Dent de Valère, Dent de Valerette)

Einstufung : anstrengende und lange Tour

Tour 8:

Ausgangspunkt : Chalets de Chevennes (F, la Chapelle d'Abondance)

Karte : 1284 Monthey des Bundesamtes für Landestopographie

Route : Chalets de Chevennes, Chalets de la Cheneau, neben col de la Bosse, gipfel der Cornettes de Bise, Sex de la Calle, col de Verne, chalets Toper, chalets de Chevennes

Variante: Abstieg vom Gipfel nach Taney

Anforderungen: ca. 1150 Höhenmeter, Distanz ca. 5 km, Zeitaufwand ca. 5 Stunden 10

Besonderheiten : einmaliger Gipfel mit tollem Rundblick mitten in einem Naturreservat mit vielen, recht zahmen Steinböcken

Einstufung : anspruchsvolle Tour

Tour 9:

Ausgangspunkt : Fontaine (auf dem Weg zwischen Vacheresse und chalets de Bise (F))

Karte : 3528 ET Top 25 des IGN (Institut Géographique National)

Route : Fontaine, le Bouaz, Darbon, col de la Case d'Oche, lac de la Case, chalets d'Oche, col de Reboillon, dent d'Oche (Gipfel), lac de la Case, les Portes d'Oche, lac de Darbon, col de Floray, Pointe de Bénévent (knapp unter dem Gipfel), le Bouaz, Fontaine

Anforderungen: ca. 1700 Höhenmeter, Distanz ca. 9 km, Zeitaufwand ca. 8 Stunden

Besonderheiten : sehr abwechslungsreiche Tour mit vielen Pässen und Seen, einem wunderschönen Gipfel mit tollem Rundblick und viel Fauna

Einstufung : anspruchsvolle aber sehr lohnenswerte Tour

Tour 10:

Ausgangspunkt : kurz vor dem col de Bassachaux (oberhalb von Pré la Joux, Châtel (F))

Karte : 3528 ET Top 25 des IGN (Institut Géographique National)

Route : kurz vor dem col de Bassachaux, les Grand Plans, chalets de Lens, Refuge des Linderets, chalets d'Ardens, Ardens, lac de Tavaneuse, col de Tavaneuse, chalets de Lens, lac de Montrion, le Choseau, la Barne, les Roulainnes, col de Bassachaux

Anforderungen: ca. 1500 Höhenmeter, Distanz ca. 14 km, Zeitaufwand ca. 8 1/2 Stunden

Besonderheiten : sehr abwechslungsreiche Tour, landschaftlich wunderschön. Wandern inmitten von zerklüfteten Kalksteingebirgen

Einstufung : anspruchsvolle aber sehr lohnenswerte Tour